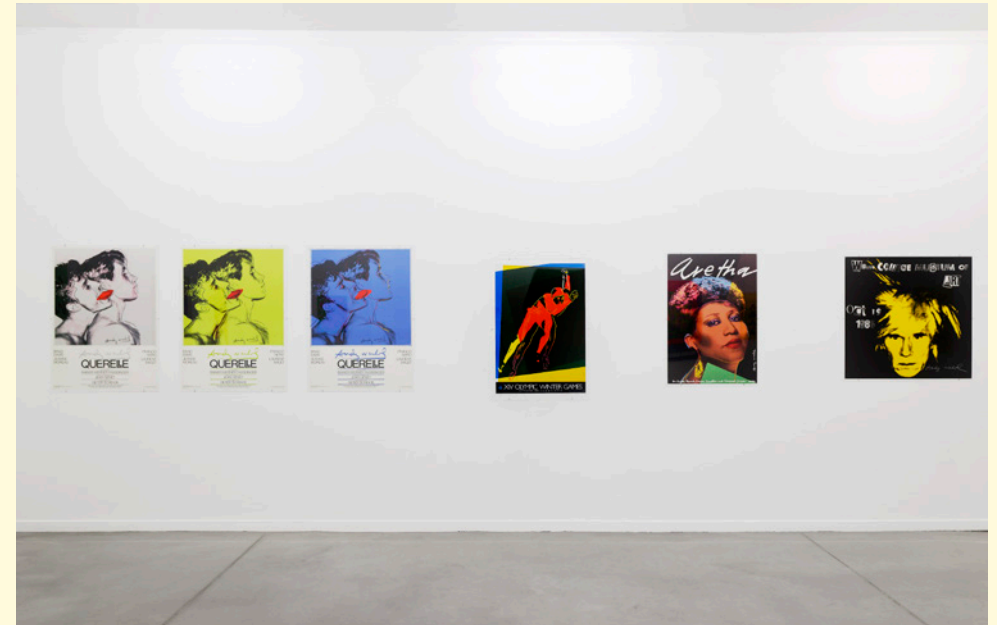


# « Honey, I rearranged the collection »

## Posters de la collection Lempert



Exposition *Honey, I rearranged the collection*,  
vue de salle. Photo Aurélien Mole.

Exposition *Honey, I rearranged the collection... by artist*,  
*Culturgest Lisbonne, 2015*. Photo credit : ©  
Mário Valente / courtesy Culturgest,  
Lisbonne.

# « *Honey, I rearranged the collection* »

## *Posters de la collection Lempert*

COMMISSAIRE INVITÉ : MIGUEL WANDSCHNEIDER.  
EN COLLABORATION AVEC CULTURGEST, LISBONNE.

*Ben, Marcel Broodthaers, James Lee Byars,  
Hanne Darboven, Gino De Dominicis, Jean  
Dubuffet, Richard Hamilton, Claes Oldenburg,  
Robert Rauschenberg, Dieter Roth, Andy Warhol,  
Lawrence Weiner.*

### Sommaire

- Présentation de l'exposition
- Repères dans l'histoire de l'affiche illustrée et lexique
- Objet du quotidien/image du quotidien
- Le message
- Le rapport texte/image
- Objet de série et de variation
- Autoportrait de l'artiste
- Objet de souvenir
- Le service éducatif du Mrac

# « *Honey, I rearranged the collection* »

## *Posters de la collection Lempert*

L'exposition *Honey, I rearranged the collection*, dont le titre a été emprunté à une série d'œuvres d'Allen Ruppersberg, révèle une partie de l'extraordinaire collection Lempert, patiemment constituée pendant plus de cinquante ans, une collection atypique et unique qui aborde la création artistique par ses marges supposées : le poster.

Pourquoi tant d'artistes – spécialement depuis les années 1960, ont produit une telle somme de posters, principalement pour communiquer sur leurs propres expositions, refusant par la même que les outils de communication soient laissés entre les mains de tiers (graphistes, galeries, institutions) ? Pourquoi, encore aujourd'hui, tant d'artistes continuent de produire des posters, alors même que cet outil semble devenu obsolète par le développement de la communication électronique, moins onéreuse et plus

efficace pour assurer la promotion des expositions ?

Pour la plupart des artistes présentés ici, les posters ne se limitent pas à communiquer sur l'œuvre, mais en font partie intégrante. Dans leurs affiches, ces artistes mettent en avant les préoccupations, les idées, les langues et les attitudes qui caractérisent leur travail à un moment donné. Les posters ont ainsi une valeur en eux-mêmes et pour eux-mêmes, malgré (et parfois au détriment de) leur fonction promotionnelle et souvent en totale défiance des critères d'efficacité de la communication.

En conséquence, vu comme un ensemble, l'exposition *Honey, I rearranged the collection* nous offre un voyage surprenant et fascinant à travers le travail de ces artistes. En cheminant à travers l'exposition, nous parcourons de manière

particulièrement audacieuse l'histoire de l'art de ces 50 dernières années vue par le prisme d'un média bon marché et ouvert sur le monde.

# « Honey, I rearranged the collection »

## Posters de la collection Lempert

### QUELQUES REPÈRES DANS L'HISTOIRE DE L'AFFICHE ILLUSTRÉE

Au début du XIXe siècle, on assiste à une première floraison importante d'affiches illustrées pour l'édition et la librairie romantiques, grâce à l'avènement de nouvelles techniques d'impression, comme la lithographie\* ou la sérigraphie\* par exemple. Ces procédés, peu onéreux, permettent de produire en nombre des supports, parfois de grand format, en associant étroitement le texte et l'image. Les exigences commerciales et publicitaires nouvelles, « l'industrialisation » des spectacles (Paul Colin en 1925 réalise l'affiche pour la *Revue nègre* mettant en scène Josephine Baker), l'expansion et la restructuration des espaces urbains favorisent le développement de l'affiche illustrée. L'affiche artistique commerciale est née en 1866 avec Jules Chéret (1836-1932).

Des compositions décentrées, asymétriques ainsi que des caractères d'écriture (typographie\*) apparaissent progressivement au milieu du XIXème siècle. Des artistes comme Toulouse-Lautrec ou Bonnard dessinent souvent eux-mêmes la lettre, conférant ainsi aux affiches qu'ils réalisent une dynamique nouvelle au rapport entre le texte et l'image.

Au cours du XXe siècle, le domaine des arts graphiques voit le jour et le graphiste devient un professionnel. Il formalise et clarifie un message de communication politique ou publicitaire, puis le met en page graphiquement. Au début des années 1960, l'avènement du procédé d'impression Offset\* permet une meilleure intégration de la photographie – qui domine de plus en plus les visuels des campagnes publicitaires.

Tout en respectant les contraintes de la commande et de la promotion, les artistes s'affranchissent des règles et codes du graphisme. Les limites entre le graphisme et l'art se brouillent petit à petit, particulièrement dans les années 1960 où des artistes cherchent de nouveaux moyens et de nouvelles formes d'œuvres.

Aujourd'hui encore, des artistes contemporains explorent le support de l'affiche, pour certains même il est leur médium privilégié de création (Raphaël Zarka, Saâdane Afif et Felix Gonzalez Torres par exemple). Elle peut être détournée de son rôle initial de publicité, en devenant poster, carton d'invitation, objet souvenir ou même formaliser un projet jamais réalisé.

### LEXIQUE

#### Affiche

Feuille écrite ou imprimée placardée dans un lieu public et portant une annonce officielle, publicitaire ou propagandiste, à laquelle une image peut être associée.

#### Graphisme

Le graphisme est une discipline qui consiste à créer, choisir et utiliser des éléments graphiques (dessins, caractères typographiques, photos, couleurs, etc.) pour élaborer un objet de communication et/ou de culture.

#### Lithographie

Art de reproduire par impression les dessins tracés avec une encre ou un crayon gras sur une pierre calcaire.

#### Poster

Un poster est une affiche dont le but a cessé d'être

publicitaire et dont la fonction est décorative, éducative ou informative.

#### Offset

En imprimerie désigne un procédé qui permet une impression du papier par report de l'image ou du texte sur un rouleau de caoutchouc. Ce procédé permet un très grand nombre de tirages.

#### Sérigraphie

Technique d'imprimerie qui utilise des pochoirs (à l'origine, des écrans de soie) interposés entre l'encre et le support permettant l'impression sur de multiples surfaces.

#### Typographie

La typographie (souvent abrégé typo) désigne les différents procédés de composition et d'impression utilisant des caractères et des formes en relief, ainsi que l'art et la manière d'utiliser les différents types de caractères dans un but esthétique et pratique.

# « Honey, I rearranged the collection »

## Posters de la collection Lempert

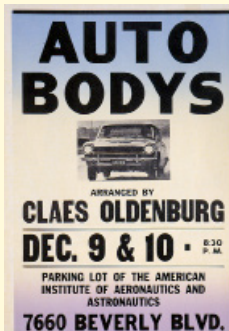
### OBJET DU QUOTIDIEN / IMAGE DU QUOTIDIEN



Andy Warhol,  
*Bank by Warhol*.  
Affiche. Collection  
Lempert

Au milieu des années 1960, les entreprises ont recherché des talents d'artistes pour promouvoir leurs produits. L'attention médiatique engrangée par le travail et la personnalité de Warhol (déjà réputé pour sa série sur les boîtes de soupe Campbell) signifiait la visibilité immédiate pour les messages des annonceurs. Ici, Warhol joue avec humour sur l'image du cochon tirelire associé au jeu de mots PIG-TURE, cochon-image, image de cochon, cochon support d'images, tout en faisant la promotion de la qualité des images promise par le scanner.

*Auto bodys* est une performance (événement éphémère artistique) qui a eu lieu de nuit sur un parking. Tout l'éclairage venait des voitures et beaucoup de miroirs ont été utilisés pour faire briller la rue. L'événement est annoncé comme une simple manifestation de présentation d'automobiles et de vente. En utilisant les codes de l'affiche populaire, Oldenburg ancre son action artistique non plus dans le musée mais dans la vie quotidienne.



Claes Oldenburg  
*Auto bodys*. Affiche.  
Collection Lempert

#### / Prolongements dans l'histoire de l'art



Raymond Hains et Jacques Villeglé, *Ach Alma Manetro*, février 1949.  
Affiches lacérées collées sur papier marouflé sur toile, 58 x 256 cm.  
Centre Pompidou, Musée national d'art moderne, Paris. Photo Christian Bahier © Adagp, Paris 2008



Felix Gonzalez-Torres, *Untitled*, 1992/1993.  
Impression offset, 20,32 cm x 113,03 cm x 85,09 cm. San Francisco Museum of Modern Art. © The Felix Gonzalez-Torres Foundation

#### / Pistes pédagogiques

- La valeur ajoutée de l'artiste dans le message publicitaire
- Le détournement, la citation, le pastiche, l'appropriation
- Superposer, mixer, relier...
- La matérialité propre de l'affiche : de l'impression à la sérigraphie
- L'affiche : œuvre ou promotion



# « Honey, I rearranged the collection »

## Posters de la collection Lempert

### LE MESSAGE



Ben, *encore une galerie de plus*.  
Affiche. Collection Lempert

En réalisant des affiches, les artistes s'engagent et s'impliquent dans leur époque.

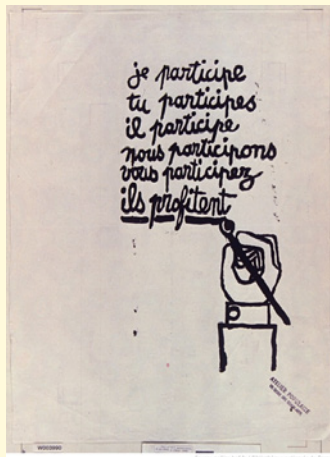
Ben reprend dans ses œuvres systématiquement le même schéma d'une écriture sur un fond uni. Rien ne vient entraver la puissance des mots, naïfs parfois, mais provocateurs. Que ce soit par des affiches, pancartes ou peintures l'artiste s'interroge sur le devenir de l'art et de l'homme. Il prend position par rapport à l'avant garde avec sa théorie «l'ethnisme», un humanisme qui considère qu'il n'y a pas de peuples en retard et que tous les peuples ont droit à leur contemporanéité.

Robert Rauschenberg, *Earth day*.  
Affiche. Collection Lempert



En utilisant l'aigle impérial comme image dominante dans son affiche, l'artiste place symboliquement les États-Unis au centre d'un problème mondial. L'affiche conçue pour le *Earth Day* (le Jour de la Terre, plus grande manifestation environnementale civile) montre l'implication de Robert Rauschenberg dans une des causes sociales qui lui étaient chères.

### / Prolongements dans l'histoire de l'art



[Mai 1968]. *Je participe, tu participes, il participe, nous participons, vous participez, ils profitent*.  
Atelier populaire ex-Ecole des Beaux-Arts (main au pinceau).  
Bibliothèque nationale de France, Paris.

Robert Crumb, *Nous protégeons votre environnement que vous le vouliez ou non! / Non! Jamais!*,  
2000. Encre et typex sur papier,  
52,3 x 45 cm. Collection Mrac,  
Sérignan.



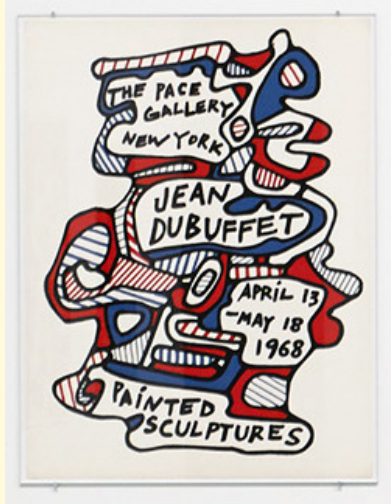
### / Pistes pédagogiques

- L'affiche comme média : du message promotionnel à l'engagement de l'artiste
- Le slogan, la revendication
- La défense d'une cause
- L'activisme comme pratique artistique
- L'affiche dans l'espace urbain

# « Honey, I rearranged the collection »

## Posters de la collection Lempert

### LE RAPPORT TEXTE / IMAGE



Jean Dubuffet, *Painted sculptures*. Affiche. Collection Lempert

Écriture et image sont toujours associées. Parfois cette écriture est un texte que l'on peut lire, mais dans d'autres cas, elle peut être totalement illisible et devient simplement visible. La distinction entre affiche et œuvre n'a plus lieu d'être, l'artiste travaillant sur le support « affiche » comme sur un autre.

Rejetant la standardisation qu'imposent les modes de production de l'imprimerie, Jean Dubuffet s'attache à modifier l'écriture dans sa forme, à la morceler, la distordre ou à lui appliquer les principes de narration picturale propres à certaines périodes ou séries : les affiches des expositions de la période de « l'Hourloupe », caractérisée par une prolifération cellulaire constituée de surfaces hachurées, proposent une typographie qui témoigne de l'évolution stylistique présente au sein même de ce cycle. Le texte de l'affiche s'intègre ici pleinement dans l'image à l'inverse des codes de communication.

#### / Prolongements dans l'histoire de l'art



Cy Twombly, *Apollo and the Artist*, 1975. Huile, crayon et collage sur papier, 142 x 128 cm. Courtesy Gagosian Gallery, New York ©Cy Twombly

#### / Pistes pédagogiques

- Les relations entre texte et image
- Écriture lisible et illisible
- La lettre comme constituant de l'œuvre
- La typographie comme message
- Les mouvements artistiques et les mots : Lettrisme, Dada, Fluxus, etc.



John Giorno, *Millions Of Stars Come Into My Heart, Welcome Home*, 2005. Photogravure sur papier Vélín d'Arches, impression en noir, 121 x 122 cm. Centre national des arts plastiques, Paris. Dépôt au Mrac.

# « Honey, I rearranged the collection »

## Posters de la collection Lempert

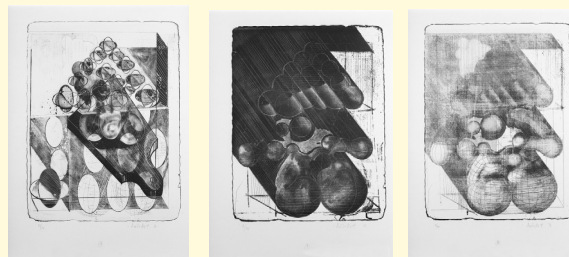
### OBJET DE SÉRIE ET DE VARIATION



Dieter Roth, Collaborations avec Richard Hamilton. Affiches. Collection Lempert

L'ensemble des affiches présentées s'inscrit dans la dynamique du travail de Dieter Roth dans laquelle chaque œuvre est une expérimentation où se mêlent écritures, découpes, collages, assemblages, superpositions et recompositions. L'un de ses enjeux est d'aller au bout des possibilités de la représentation en procédant par séries et variations. Ami de Richard Hamilton avec lequel il a collaboré à plusieurs projets, Dieter Roth a dessiné une déclinaison de vingt affiches consacrées à une exposition collaborative itinérante, entre 1976 et 1977, dont le dessin - représentant le duo d'artistes - évolue, parfois même au sein d'une même temporalité.

#### / Prolongements dans l'histoire de l'art



Dieter Roth, *Eine Muse*, 1971-1972. Lithographie sur papier fait main, 12 planches, 77,8x52,9 cm chaque. Centre national des arts plastiques, Paris. Dépôt au Mrac © Dieter Roth / Cnap

#### / Pistes pédagogiques

- Le motif
- Répétitions et différences
- La copie
- La série, la variation, la suite
- Rythmes
- Homogénéité et hétérogénéité
- États, étapes de travail
- L'épuisement du sujet
- La question du modèle
- Le multiple
- Les techniques d'impression et de reproduction de l'image



Pablo Picasso, *David et Bethsabée d'après Lucas Cranach*, 1947. Lithographies. Plume et lavis sur zinc avec reprises au grattoir et à la plume. VIIIème état et IXème état. 65.5 x 50.5 cm. Musée national Picasso, Paris. © Succession Picasso



# « Honey, I rearranged the collection »

## Posters de la collection Lempert

### AUTO-PORTAIT DE L'ARTISTE



Dieter Roth. Affiche. Collection Lempert

Dieter Roth a inventé une œuvre susceptible d'être transportée, transformée, en mutation constante. À l'image de son œuvre, il modifiait son identité, son nom en Diter Rot ou Dieterrot et jouait avec sa traduction (rot: rouge). La banalité de la vie et l'autobiographie sont devenues ses matériaux. Il mêle et détourne les codes graphiques de l'édition, de la peinture, du dessin et de l'affiche et propose des variations d'images changeantes qui semblent ne jamais devoir s'arrêter. Dans cette série d'affiches, il apparaît seul, se mettant en scène avec humour, s'affirmant comme le propre publiciste de son travail.

#### / Prolongements dans l'histoire de l'art



ORLAN, *Le Baiser de l'artiste*, 1977 Installation. Bois peints, chaîne métallique, photographie noir et blanc contrecollée sur bois, diode clignotante, cierges et fleurs artificiels, bande sonore. 220 x 170 x 60 cm. Frac des Pays de la Loire, Nantes. © Adagp, Paris

#### / Pistes pédagogiques

- La représentation de soi : culte de la personne et promotion de l'artiste
- Le portrait et la représentation de l'individu
- La référence artistique dans l'affiche et les références
- L'affiche traditionnelle dans la création artistique
- L'affiche comme support du travail artistique
- L'affiche comme objet artistique

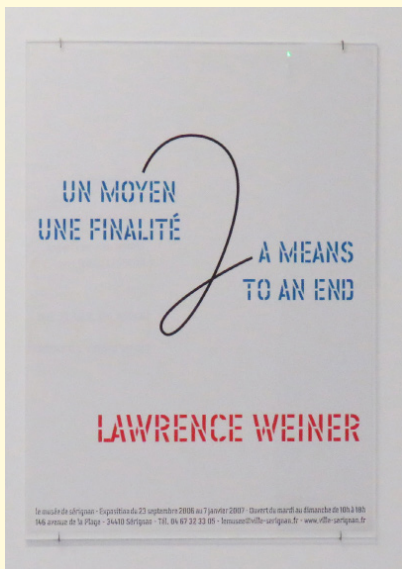


Cindy Sherman,  
*M·A·C Fall Colour  
Look #1*, 2011

# « Honey, I rearranged the collection »

## Posters de la collection Lempert

### OBJET DE SOUVENIR



Lawrence Weiner,  
*A means to an end /  
un moyen une finalité.*  
Collection Mrac,  
Sérignan

À partir des années 1970, le travail de Lawrence Weiner consiste essentiellement à produire des installations murales : des mots inscrits sur les murs (de l'espace d'exposition ou de la ville) qui décrivent des sculptures potentielles. Les *Statements* de l'artiste formulent des énoncés dans un langage neutre, qui va devenir un trait stylistique remarquable de son travail : typographie caractéristique disposée en blocs, avec une coupure arbitraire des lignes et une exploration systématique de la couleur, de la traduction et des signes de ponctuation. L'artiste nommera ensuite ses travaux *Works* pour affirmer leur statut de sculptures. On retrouve son travail de typographie dans ses affiches. Pour l'exposition au Mrac à Sérignan en 2006, l'artiste a réalisé une affiche, entre œuvre et document, reprenant l'œuvre elle-même peinte sur les cimaises du musée.

Mrac  
01.07.2017 - 08.10.2017

#### / Prolongements dans l'histoire de l'art



gino de dominicis - le zodiaco - l'attico roma 4-8 aprile 1970

Gino de Dominicis, *Lo zodiaco*. Affiche. Collection Lempert

#### / Pistes pédagogiques

- L'affiche comme témoignage d'une époque
- L'affiche comme documentation du travail artistique
- L'affiche comme trace de l'œuvre, d'une performance (Gino de Dominicis, Ben, Lee Byars)
- Donner forme à la mémoire
- La photographie : œuvre ou document



Yves Klein, *Maquette de chèque, pour une vente de zone de sensibilité picturale immatérielle*, 1959. Encre et peinture dorée sur papier collé. Musée national d'art moderne, Centre Georges Pompidou, Paris.

# Le service éducatif du Mrac

Par la richesse de ses collections et la diversité des expositions temporaires, le Musée régional d'art contemporain Occitanie / Pyrénées-Méditerranée à Sérignan est un partenaire éducatif privilégié de l'école maternelle à l'Université.

## Le musée et les établissements scolaires

Le service éducatif propose des activités qui s'articulent autour de trois axes :

- l'accueil des groupes scolaires
- l'élaboration d'outils pédagogiques
- la mise en place d'animations ponctuelles à destination des élèves (ateliers de pratique artistique) et des enseignants (formation)

## Les dossiers pédagogiques

Un dossier sur chaque exposition ainsi que sur les œuvres de la collection peut être envoyé sur demande à l'enseignant.

## La visite enseignants

**Mercredi 13 septembre 2017 à 14h30** présentation des expositions temporaires et remise du dossier pédagogique.

Visite gratuite sur rendez-vous dans le cadre d'un projet. Permanence de Laure Heinen et Jérôme Vaspard, enseignants en arts plastiques les jeudis matin.

## L'aide aux projets

Aide à la mise en œuvre de projets d'écoles et d'établissements (classes à PAC, formations enseignants, classes culturelles, Territoires de l'art contemporain, résidence ou intervention d'artiste).

## La visite dialoguée

Visite dialoguée de l'exposition temporaire ou de la collection pour permettre aux élèves de progresser dans l'analyse sensible d'une œuvre d'art et de replacer l'œuvre de l'artiste dans un mouvement ou dans le contexte général de l'histoire de l'art.  
35 € / classe (30 élèves maximum)

## La visite-atelier

Visite découverte pour apprendre à regarder des œuvres d'art contemporain, suivie d'un atelier d'expérimentation plastique permettant de mettre en œuvre les notions abordées.  
50 € / classe (30 élèves maximum)

## Contact

Anaïs Bonnel, chargée du service éducatif  
anaïs.bonnel@region.fr

## Musée régional d'art contemporain Occitanie / Pyrénées-Méditerranée

146 avenue de la plage BP4, 34 410 Sérignan  
+33 4 67 32 33 05

## Horaires

**De septembre à juin :**  
ouvert du mardi au vendredi 10h-18h  
et le week-end 13h-18h.  
Fermé les jours fériés.

**Tarifs :** normal 5 € /  
réduit 3 €.

Modes de paiement acceptés : espèces, carte bancaire et chèques.

**Réduction :** Groupe de plus de 10 personnes, étudiants, membres de la Maison des artistes, seniors.

**Gratuité :** Sur présentation d'un justificatif ; étudiants et professeurs

art et architecture, moins de 18 ans, journalistes, demandeurs d'emploi, bénéficiaires de minima sociaux, bénéficiaires de l'allocation aux adultes handicapés, membres ICOM et ICOMOS, personnels relevant du ministère de la culture et de la communication, personnels du Conseil régional Occitanie / Pyrénées-Méditerranée

**Accès :** En voiture, sur l'A9, prendre sortie Béziers-centre ou Béziers-ouest puis suivre Valras/Sérignan puis, centre administratif et culturel. Parking gratuit.  
En transports en commun, TER ou TGV arrêt Béziers. À la gare, bus N°16, dir. Valras, arrêt Promenade à Sérignan.

## Retrouvez le Mrac en ligne :

mrac.languedocroussillon.fr  
facebook, twitter et instagram  
@MracSerignan

